

A Evry, Spie batignolles descend dans les Arènes

Depuis début février, les équipes de Spie batignolles boyer, entité francilienne du groupe Spie batignolles, ont investi les allées des Arènes, une salle de spectacle de 2 800 places implantée au cœur du centre commercial Agora d'Evry.

Dans le cadre d'un vaste projet de réhabilitation de cet espace évènementiel, l'agglomération Grand Paris Sud a mandaté l'entreprise Spie batignolles boyer pour la réalisation d'un lot comprenant l'installation de chantier, la démolition des anciens équipements et le gros œuvre des travaux de rénovation.

Le chantier, mené en 19 lots séparés, s'achèvera en décembre 2021.



Copyright : Daniel Vaniche Architecture

Vers une évolution de l'offre évènementielle des Arènes

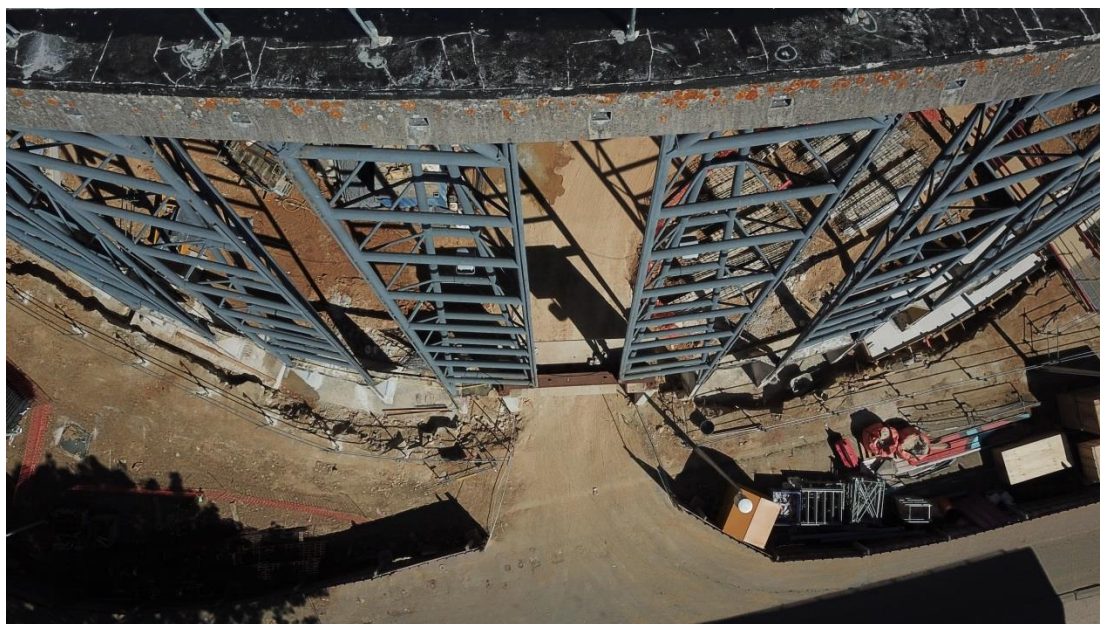
Pensée initialement pour accueillir des rencontres à dominante sportive, la conception originelle des Arènes, s'ouvrant en arc de cercle, privilégiait l'espace central recevant les diverses pratiques.

Grand Paris Sud ayant vocation à développer l'offre culturelle de cet espace évènementiel, a souhaité repenser entièrement sa structure pour créer davantage d'interaction entre la scène et les tribunes en opérant une véritable mue vers une salle comparable au Zenith de Paris.

Dans cette perspective, une opération de réhabilitation a été votée pour transformer l'ensemble de l'édifice. Celle-ci a été confiée à l'agence Daniel Vaniche Architecture / DVVD et à 19 acteurs du bâtiment pour les différents lots compris dans ce marché dont le plus important confié aux équipes de Spie batignolles boyer concernant notamment la démolition de l'ensemble bâti et la réalisation du gros-œuvre de la nouvelle structure.



Copyright : Spie batignolles



Copyright : Spie batignolles

Chaînon du projet de développement urbanistique d'Evry

La transformation des Arènes de l'Agora vise à apporter un nouveau dynamisme à la ville d'Evry en proposant l'amélioration d'un lieu de vie culturel, sportif et évènementiel.

La notion de requalification urbaine a constitué le nerf central de la réflexion de Grand Paris Sud concernant ce programme de réhabilitation, pour conduire à la proposition d'une nouvelle salle évènementielle à l'architecture contemporaine et proche de son environnement extérieur.

Pour ce faire, l'architecte a proposé une façade entièrement vitrée, composée de vitrages opaques et translucides, derrière laquelle se présente une allée circulaire desservant l'intérieur de la salle depuis l'entrée, laquelle s'appuie sur une structure métallique. Un jeu de lumière viendra renforcer l'interaction de cette circulation vitrée avec la rue. Cette nouvelle partie allouée à la circulation du public viendra rajouter de la surface au bâtiment initial.

La fonctionnalité des espaces est l'autre enjeu de cette opération. Les différents flux ont été repensés afin d'apporter plus de sécurité et de confort aux utilisateurs. L'ensemble des équipements répondra parfaitement aux normes les plus récentes en matière de sécurité des publics et d'accès aux personnes à mobilité réduite.

La démolition concerne l'intégralité des aménagements intérieurs de la salle ainsi que le bardage existant. Les éléments conservés du bâtiment existant concernent la toiture et ses supports, la structure métallique en poteaux treillis et ses supports, les poteaux trapézoïdaux périphériques ainsi que les culées qui maintiennent la structure à l'aide de tirants enterrés. Des travaux de remise à neuf de l'étanchéité et de l'isolation en toiture ont été entrepris.

Les nouvelles Arènes proposeront jusqu'à 3 200 places, au maximum de sa capacité, variant en fonction des différentes configurations de la salle.

L'acoustique a été fortement améliorée avec ce nouveau projet, sur deux volets : à l'intérieur de la salle pour une meilleure répartition et qualité de son lors de manifestations musicales, et vis-à-vis des riverains du fait de l'intégration d'une salle de spectacles en milieu urbain.

Sur cette opération, Spie batignolles ile-de-France a mis en place une démarche BIM avec la start-up Bloc-in-Bloc, avec laquelle le groupe a initié un vrai partenariat depuis plusieurs mois. Au cours d'une année d'utilisation, la maquette numérique servira à l'anticipation du contrôle des réservations et du passage des réseaux.

Pour s'assurer d'une utilisation optimale, Spie batignolles et Bloc-in-Bloc ont prévu une session de formation des utilisateurs et la mesure d'un REX.





Copyright : Daniel Vaniche Architecture

FICHE D'IDENTITE

Maître d'ouvrage : Grand Paris Sud

Architecte : Daniel Vaniche Architecture

BET Structures : DVVD

BET Acoustique : PEUTZ & Associés

Lot installation de chantier / démolition et gros œuvre : Spie batignolles boyer

Scénographie : Changement à vue

Préparation de chantier : démarrage en février 2020

Démolition : démarrage en mars 2020

Livraison : décembre 2021

Montant des travaux : 4.8 millions d'euros HT



Copyright : Spie batignolles



Copyright : Spie batignolles